

เอกสาร
สรุปเนื้อหา
ที่ต้องรู้

รายวิชา **ทักษะการพัฒนาอาชีพ**

ระดับมัธยมศึกษาตอนต้น (อช21002)

หลักสูตรการศึกษานอกระบบระดับการศึกษาขั้นพื้นฐาน
พุทธศักราช 2551



สำนักงานส่งเสริมการศึกษานอกระบบและการศึกษาตามอัธยาศัย
สำนักงานปลัดกระทรวงศึกษาธิการ กระทรวงศึกษาธิการ
เอกสารทางวิชาการลำดับที่ 32/2559

เอกสารสรุปเนื้อหาที่ต้องรู้

รายวิชาทักษะการพัฒนาอาชีพ

ระดับมัธยมศึกษาตอนต้น

รหัส อช๒๑๐๐๒

หลักสูตรการศึกษานอกระบบระดับการศึกษาขั้นพื้นฐาน

พุทธศักราช ๒๕๕๑



สำนักงานส่งเสริมการศึกษานอกระบบและการศึกษาตามอัธยาศัย

สำนักงานปลัดกระทรวงศึกษาธิการ

กระทรวงศึกษาธิการ

ห้ามจำหน่าย

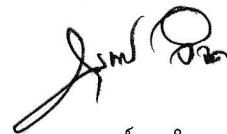
หนังสือเรียนนี้จัดพิมพ์ด้วยเงินงบประมาณแผ่นดินเพื่อการศึกษาตลอดชีวิตสำหรับประชาชน
ลิขสิทธิ์เป็นของสำนักงาน กศน.สำนักงานปลัดกระทรวงศึกษาธิการ

คำนำ

กระทรวงศึกษาธิการมีนโยบายยกระดับคุณภาพการศึกษาทุกระดับการศึกษา สำนักงาน กศน. ในฐานะผู้รับผิดชอบในการจัดการศึกษาให้กับกลุ่มเป้าหมายประชาชนทั่วไปที่อยู่นอกระบบโรงเรียน โดยใช้หลักสูตรการศึกษานอกระบบระดับการศึกษาขั้นพื้นฐาน พุทธศักราช 2551 ในการจัดการศึกษาให้กับกลุ่มเป้าหมายดังกล่าว และเพื่อเป็นการตอบสนองนโยบายของ กระทรวงศึกษาธิการในการยกระดับผลสัมฤทธิ์ทางการเรียนของผู้เรียน กศน. หลักสูตรการศึกษานอกระบบระดับการศึกษาขั้นพื้นฐาน พุทธศักราช 2551 ให้สูงขึ้น สำนักงาน กศน. จึงได้จัดทำสรุปเนื้อหา ที่ต้องรู้ ซึ่งจะช่วยให้ผู้เรียนเข้าถึงสื่อได้สะดวก รวดเร็ว อันจะส่งผลให้ผู้เรียนมีผลสัมฤทธิ์ทางการเรียน ดีขึ้น

สรุปเนื้อหาที่ต้องรู้ มีเนื้อหาจากการนำหนังสือเรียนของสำนักงาน กศน. มาสรุปเนื้อหา ประเด็นสำคัญที่สอดคล้องตามผังการออกข้อสอบในแต่ละรายวิชาของสำนักงาน กศน. สำหรับ เอกสารสรุปเนื้อหาที่ต้องรู้นี้ สำนักงาน กศน. ได้จัดทำรายวิชาบังคับ ทั้งสิ้น 5 สาขา รวม 42 รายวิชา ทั้งนี้ สำนักงาน กศน. ได้เชิญผู้เชี่ยวชาญด้านเนื้อหา ศึกษานิเทศก์ นักวิชาการศึกษา ครูผู้สอน และ ผู้เกี่ยวข้อง มาสรุปเนื้อหาที่ต้องรู้ ในรายวิชาดังกล่าว

สำนักงาน กศน. หวังเป็นอย่างยิ่งว่าจะเป็นประโยชน์กับผู้เรียน กศน. หลักสูตรการศึกษานอกระบบระดับการศึกษาขั้นพื้นฐาน พุทธศักราช 2551 ตามสมควร จึงขอขอบคุณ สถาบัน กศน. ภาคทุกภาค สถาบันการศึกษาทางไกล ผู้เชี่ยวชาญด้านเนื้อหา ศึกษานิเทศก์ นักวิชาการศึกษา ครูผู้สอน และผู้เกี่ยวข้อง มา ณ โอกาสนี้



(นายสุรพงษ์ จำจด)

เลขาธิการ กศน.

สิงหาคม 2559

สารบัญ

	หน้า
คำนำ	
สารบัญ	
บทที่ ๑ ทักษะในการพัฒนาอาชีพ	๑
กิจกรรมท้ายบทที่ ๑	๖
บทที่ ๒ การทำแผนธุรกิจเพื่อการพัฒนาอาชีพ	๗
กิจกรรมท้ายบทที่ ๒	๑๑
บทที่ ๓ การจัดการความเสี่ยง	๑๓
กิจกรรมท้ายบทที่ ๓	๑๖
บทที่ ๔ การจัดการการผลิตหรือการบริการ	๑๗
กิจกรรมท้ายบทที่ ๔	๒๐
บทที่ ๕ การจัดการการตลาด	๒๑
กิจกรรมท้ายบทที่ ๕	๒๓
บทที่ ๖ การขับเคลื่อนเพื่อพัฒนาธุรกิจ	๒๔
กิจกรรมท้ายบทที่ ๖	๒๗
บทที่ ๗ โครงการพัฒนาอาชีพ	๒๙
กิจกรรมท้ายบทที่ ๗	๓๒
คณะทำงาน	๓๓

บทที่ ๑ ทักษะในการพัฒนาอาชีพ

ความจำเป็นในการฝึกทักษะ กระบวนการผลิตกระบวนการตลาด ที่ใช้นวัตกรรม เทคโนโลยี

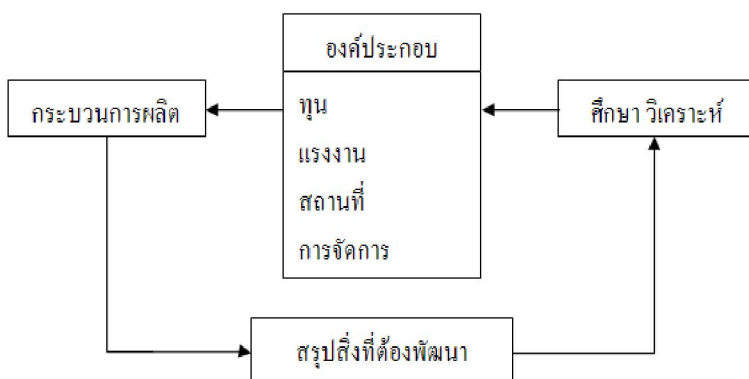
ความจำเป็นในการฝึกทักษะ

- ๑.ด้านเศรษฐกิจ จากการแข่งขันทางธุรกิจที่มีการแข่งขันทางการตลาดสูง
- ๒.ด้านสังคม ประเทศที่มีเศรษฐกิจดีจะส่งผลให้สภาพสังคมดี
- ๓.ด้านการศึกษา ครอบครัวที่มีเศรษฐกิจดีสามารถส่งบุตรหลานเข้ารับการศึกษได้ตามความต้องการ

การพัฒนาอาชีพ

การพัฒนาอาชีพ หมายถึง การพัฒนาทักษะอาชีพด้านต่าง ๆ ให้ทันต่อการเปลี่ยนแปลงของตลาด ได้แก่ ความรู้ ความสามารถในการกระบวนการผลิต และกระบวนการตลาด การพัฒนาอาชีพมีความสำคัญและจำเป็น

แผนภูมิ กระบวนการผลิต



กระบวนการผลิต

ทุน หมายถึง ปัจจัยที่เป็นเงินทุน วัสดุ อุปกรณ์ วัตถุดิบ เครื่องมือ เครื่องจักร ซึ่งต้องศึกษาว่ามี ทุนใดเข้ามาเกี่ยวข้องและถ้าจะปรับปรุงแก้ไขต้องพิจารณาว่าต้องใช้ทุนประเภทใด มากน้อยเพียงใด ลดจำนวนที่ใช้ไปบ้างได้หรือไม่ หรือใช้สิ่งทดแทนที่มีราคาถูกแทนสิ่งที่มีราคาแพงได้หรือไม่ หรือเน้นใช้ทุนที่มีอยู่ในท้องถิ่น เพราะถ้าใช้ทุนจากที่อื่นจะมีค่าใช้จ่ายสูงขึ้น เช่น

ค่าขนส่ง ค่าแรงงาน ถ้าเป็นเงินที่ต้องใช้ในการลงทุนที่ต้องไปกู้ยืม เสียดอกเบี้ยในอัตราที่สูงจะ
ทำอย่างไรถึงจะลดดอกเบี้ยให้ต่ำลง ซึ่งจะมีผลต่อการลดต้นทุน

แรงงาน หมายถึง แรงงานคน สัตว์ เครื่องจักรต่าง ๆ ที่ใช้ในการผลิต ผู้เรียนจะต้อง
ศึกษา วิเคราะห์ การใช้แรงงานว่าใช้แรงงานคุ้มค่ากับเงินทุนและเวลาหรือไม่ ใช้แรงงาน
เหมาะสมกับงานหรือขนาดของพื้นที่หรือไม่ เช่น พื้นที่น้อยก็ควรใช้แรงงานคนไม่ควรใช้
เครื่องจักรขนาดใหญ่ แรงงานที่ใช้มีคุณภาพหรือไม่ มีการให้ขวัญกำลังใจแก่แรงงานที่ใช้หรือไม่

สถานที่ หมายถึง ที่ดินทำกิน หรือสถานที่ต่าง ๆ เช่น ห้างสรรพสินค้า ร้านค้า ซึ่งเป็น
สถานที่ประกอบการ ถ้าเป็นที่ดินทำกินอาชีพเกษตรก็อาจจะพิจารณาว่าได้ที่ดินคุ้มค่ากับการ
ลงทุนหรือไม่ ใช้ทั้งหมด หรือใช้อย่างเหมาะสมกับการปลูกพืชหรือเลี้ยงสัตว์หรือไม่ มีการทำนุ
บำรุงที่ดินทำกินบ้างหรือไม่ เช่น บำรุงดินโดยปลูกพืชตระกูลถั่ว แล้วไถกลบเพื่อบำรุงดิน

การจัดการ เป็นการนำทุน แรงงาน และที่ดินหรือสถานที่ไปบริการให้เกิดผลผลิต
อย่างคุ้มค่าและได้ประโยชน์สูงสุด

กระบวนการตลาด

๑. ผลิตภัณฑ์/สินค้า หมายถึง ผลผลิต/ผลิตภัณฑ์/บริการ
๒. ราคา หมายถึง การตั้งราคาขายสินค้า ซึ่งขึ้นอยู่กับต้นทุนการผลิต
๓. ช่องทางการจัดจำหน่าย เป็นการกระจายสินค้าให้ไปถึงผู้บริโภคอย่างปลอดภัย
๔. การส่งเสริมการขาย เป็นการใช้เทคนิคหรือวิธีการให้ลูกค้าหรือวิธีการให้ลูกค้าและ
ต้องการซื้อสินค้าโดยวิธีการต่างๆ

ความหมายของคำว่า “นวัตกรรม” และ “เทคโนโลยี”

นวัตกรรม หมายถึง ความคิด การปฏิบัติ หรือสิ่งประดิษฐ์ใหม่ที่ยังไม่มีใครเคยมีใช้มา
ก่อนหรือเป็นการพัฒนา ดัดแปลง มาจากของเดิมที่มีอยู่แล้ว

เทคโนโลยี หมายถึง สิ่งที่มีมนุษย์พัฒนาขึ้นเพื่อช่วยในการทำงานหรือแก้ปัญหาต่างๆ
เช่น อุปกรณ์ เครื่องมือ เครื่องจักร วัสดุ หรือแม้กระทั่งสิ่งที่ไม่ได้เป็นสิ่งของที่จับต้องได้
หรืออาจเป็นระบบหรือกระบวนการต่างๆ

การที่จะยอมรับหรือปฏิเสธนวัตกรรม/เทคโนโลยี ต้องพิจารณาประสิทธิภาพของ
นวัตกรรม/เทคโนโลยี โดยใช้องค์ประกอบ ๔ ด้าน คือ

๑. ความสามารถในการทำงาน
๒. ประหยัดค่าใช้จ่าย
๓. ทำงานได้รวดเร็ว
๔. ไม่ทำลายสิ่งแวดล้อม

ความหมาย ความสำคัญของการจัดการอาชีพและระบบการจัดการ เพื่อการพัฒนาอาชีพโดยประยุกต์ใช้ภูมิปัญญา

ความหมายของการจัดการอาชีพ

การจัดการอาชีพ หมายถึง กระบวนการลูกค้า และได้รับการยอมรับจากสังคมการจัดกิจกรรมงานอาชีพ นับตั้งแต่การวางแผนการจัดการองค์การ การตัดสินใจการสั่งการ การควบคุม การติดตาม เพื่อให้ได้ผลผลิตหรือบริการที่เป็นที่ต้องการของลูกค้า

ความสำคัญของการจัดการอาชีพ

เพราะทำให้ผู้บริหารสามารถพัฒนากิจการให้มุ่งไปสู่ความมีประสิทธิภาพและสามารถดำเนินการให้บรรลุวัตถุประสงค์ของกิจการ

การจัดการเพื่ออาชีพเพื่อให้ประสบผลสำเร็จประกอบด้วย

๑.การจัดการอย่างมีคุณภาพหมายถึง ผู้บริหารมีความรู้ประสบการณ์ สามารถทำงานให้บรรลุผลสำเร็จอย่างมีประสิทธิภาพ

๒.ผลิตภัณฑ์ที่มีคุณภาพ หมายถึง การผลิตสินค้าที่มีคุณภาพ อาจกระทำได้โดยการใช้เทคนิคต่างๆเริ่มตั้งแต่การใช้วัตถุดิบ กระบวนการผลิต การตรวจคุณภาพสินค้าก่อนส่งมอบให้ลูกค้า

๓.ผลิตภัณฑ์ที่ทันสมัยด้วยนวัตกรรมใหม่

๔.การลงทุนระยะยาวอย่างมีประสิทธิภาพ

๕.สถานการณ์การเงินมั่นคง

๖.มีความสามารถในการดึงดูดใจลูกค้าให้สนใจผลิตภัณฑ์/สินค้า

๗.คำนึงถึงความรับผิดชอบต่อสังคมและสิ่งแวดล้อม

๘.การใช้ทรัพย์สินอย่างคุ้มค่า

สำรวจแหล่งเรียนรู้และสถานที่ฝึกทักษะในการพัฒนาอาชีพ

ผู้ที่มีความสามารถในการบริหารจัดการธุรกิจได้อย่างมีประสิทธิภาพ จำเป็นจะต้องรู้จักเลือกใช้แหล่งที่เอื้อต่อการพัฒนาอาชีพ ได้แก่อะไรบ้าง

๑. **แหล่งเรียนรู้** หมายถึง แหล่งที่มีข้อมูล ข่าวสาร ความรู้ ประสบการณ์ สารสนเทศ สำหรับผู้เรียนใช้ในการแสวงหาความรู้และฝึกทักษะในการประกอบอาชีพซึ่งมีอยู่ตามธรรมชาติและมนุษย์สร้างขึ้น

๒. **แหล่งเงินทุน** หมายถึง แหล่งที่สามารถให้กู้ยืมเงินเพื่อการประกอบอาชีพได้ ซึ่งมีทั้งแหล่งเงินทุนของภาครัฐและเอกชน

๓. แหล่งวัสดุ อุปกรณ์ เครื่องจักร หมายถึง แหล่งขายหรือแหล่งที่ได้มาของวัสดุ อุปกรณ์ เครื่องจักรที่เกี่ยวข้องกับการประกอบอาชีพ

๔. แหล่งแรงงาน หมายถึง แหล่งที่จะได้แรงงานมาใช้

- แรงงานคน หมายถึง แรงงานเจ้าของกับแรงงานที่จ้างมาทำงาน
- แรงงานสัตว์ หมายถึง แรงงานสัตว์ที่ใช้ในการประกอบอาชีพ
- เครื่องจักร หมายถึง เครื่องจักรที่ใช้ในการประกอบอาชีพ

๕. ตลาด คือ แหล่งที่มีทั้งผู้ซื้อและผู้ขายสินค้าต่างๆจากผู้ผลิตไปสู่ผู้บริโภคหรือผู้ใช้บริการนั้นๆ ได้รับความพอใจ รวมถึงการพัฒนาอาชีพที่มีวัตถุประสงค์ในการขยายตลาดขายสินค้าให้มากขึ้น โดยพิจารณาตลาดเดิมว่าสามารถรองรับที่พัฒนาขึ้นใหม่ได้หรือไม่ ถ้าไม่ได้จะต้องหาตลาดใหม่รองรับ

วางแผนในการฝึกทักษะอาชีพโดยพัฒนาต่อยอด และประยุกต์ใช้ภูมิปัญญา

การวางแผน หมายถึงวิธีการตัดสินใจล่วงหน้า เพื่ออนาคตองค์การ ซึ่งเป็นหน้าที่ของการจัดการในทางเลือกว่าควรจะให้ใครทำอะไร ที่ไหน อย่างไร เป็นขั้นตอนดำเนินงาน การใช้ทรัพยากรอนาคตองค์การ ซึ่งเป็นหน้าที่ของการจัดการในทางเลือกว่าควรจะให้ใครทำอะไร ที่ไหน อย่างไร เป็นขั้นตอนดำเนินงาน การใช้ทรัพยากรการบริการเพื่อให้บรรลุวัตถุประสงค์และเป้าหมายที่ต้องการ

ทักษะ หมายถึงความชัดเจน และความชำนาญในเรื่องใดเรื่องหนึ่ง ซึ่งบุคคลสามารถสร้างขึ้นได้จากการเรียนรู้จากสิ่งต่างๆ ที่อยู่รอบตัว

การฝึกทักษะอาชีพ หมายถึงฝึกทักษะอาชีพใดอาชีพหนึ่งจนเกิดความชัดเจนและชำนาญจนสามารถถ่ายทอดความรู้และประสบการณ์นั้นๆ ให้กับผู้อื่นได้

ประโยชน์ของการวางแผนการฝึกทักษะเพื่อพัฒนาอาชีพ คือ

๑. มีโอกาสวิเคราะห์ทักษะที่จำเป็นและต้องฝึกอย่างถี่ถ้วน
๒. ทำให้ครอบคลุมทักษะที่ต้องการฝึกและมองเห็นภาพรวมของการพัฒนาอาชีพทั้งระบบ

๓. สามารถวางแผนในการเลือกสถานที่ฝึกและวิธีการฝึกได้ เช่น ฝึกทักษะกับหน่วยงานที่รับผิดชอบโดยตรง หรือบางทักษะอาจจะฝึกด้วยตัวเองได้

ขั้นตอนการวางแผนการฝึกทักษะเพื่อพัฒนาอาชีพ คือ

- ๑.สรุปทักษะที่ต้องการฝึกเพิ่มเติม
- ๒.ศึกษาหาข้อมูลเกี่ยวกับแหล่งฝึกทักษะอาชีพ และประสานงานกับแหล่งฝึกว่าต้องการฝึกเรื่องใดบ้าง เมื่อใด
๓. กำหนดวัน เวลา สถานที่ในการฝึกทักษะทั้งหมดลงในแผนการฝึก
๔. ผู้ที่ต้องการฝึกควรศึกษาเรื่องที่ต้องการฝึกทักษะด้วยตนเองล่วงหน้าไปก่อน เพื่อให้มีความเข้าใจในระดับหนึ่ง แล้วจดเป็นคำถามที่ยังไม่เข้าใจเพื่อนำไปซักถามในวัน เวลาที่มีการฝึกจริง

ภูมิปัญญา หมายถึง ความรู้ ความสามารถ ความชาญฉลาด ทักษะและเทคนิคอันเกิดจากพื้นความรู้ที่ผ่านกระบวนการสืบทอด เลือกรรปรับปรุง พัฒนา การสร้างงาน ด้วยประสบการณ์ที่สะสมมาเป็นเวลานานอย่างเหมาะสม สอดคล้องกับยุคสมัย

ฝึกทักษะอาชีพตามแผนที่กำหนดไว้โดยมีการบันทึกทุกขั้นตอนการฝึกไว้ทุกขั้นตอน ผู้ฝึกทักษะอาชีพจะต้องมีความรู้และเทคนิคดังนี้

๑. ฝึกการสังเกต
๒. ฝึกจินตนาการ
๓. ฝึกการคิดผสมผสานสิ่งต่างๆ เข้าด้วยกัน ทำให้เกิดความคิดสร้างสรรค์
๔. ฝึกความจำอย่างเป็นระบบเป็นการจัดกลุ่มสิ่งของต่างๆหรือหาวิธีการจำ
๕. ฝึกการใช้เหตุผลที่สัมพันธ์กัน

การบันทึกขั้นตอนการฝึกอาชีพ

- ๑.จากการอ่านหนังสือ ตำรา หนังสือพิมพ์ต่างๆ แล้วจดบันทึกเป็นความรู้โดยสรุปหรือจดเป็นผังความคิดเพื่อสรุปเป็นความเข้าใจของตนเอง
- ๒.จากการฝึกปฏิบัติ ต้องจดบันทึกเป็นขั้นตอน
- ๓.จากการสัมภาษณ์ผู้รู้ ผู้เรียนจะต้องเตรียมคำถามไปล่วงหน้าก่อนโดยลำดับคำถามตามขั้นตอนการเรียนรู้
- ๔.จากการฟังที่มีผู้บรรยายหรือจากการอภิปรายแลกเปลี่ยนเรียนรู้ความคิดเห็นซึ่งกันและกันผู้เรียนจะต้องให้ได้หรือสรุปเป็นผังความคิดเพื่อให้ตนเองเข้าใจก็ได้
- ๕.การจดบันทึกที่มาของข้อมูล

กิจกรรมท้ายบทที่ ๑

๑. การพัฒนาอาชีพ หมายถึง

แนวตอบ การพัฒนาทักษะอาชีพด้านต่าง ๆ ให้ทันต่อการเปลี่ยนแปลงของตลาด ได้แก่ ความรู้ ความสามารถในการกระบวนการผลิต และกระบวนการการตลาด การพัฒนาอาชีพมีความสำคัญและจำเป็น

๒. ผลิตภัณฑ์ที่มีคุณภาพ หมายถึง

แนวตอบ การผลิตสินค้าที่มีคุณภาพ อาจกระทำได้โดยการใช้เทคนิคต่างๆเริ่มตั้งแต่การใช้วัตถุดิบ กระบวนการผลิต การตรวจคุณภาพสินค้าก่อนส่งมอบให้ลูกค้า

๓. แหล่งเรียนรู้ หมายถึง

แนวตอบ แหล่งที่มีข้อมูล ข่าวสาร ความรู้ ประสบการณ์ สารสนเทศ สำหรับผู้เรียนใช้ในการแสวงหาความรู้และฝึกทักษะในการประกอบอาชีพซึ่งมีอยู่ตามธรรมชาติและมนุษย์สร้างขึ้น

๔. การฝึกทักษะอาชีพ หมายถึง

แนวตอบ ฝึกทักษะอาชีพใดอาชีพหนึ่งจนเกิดความชัดเจนและชำนาญจนสามารถถ่ายทอดความรู้และประสบการณ์นั้นๆ ให้กับผู้อื่นได้

๕. ขั้นตอนการบันทึกการฝึกอาชีพ ประกอบด้วยอะไรบ้าง

แนวตอบ ๑.จากการอ่านหนังสือ เพื่อสรุปเป็นความเข้าใจของตนเอง

๒.จากการฝึกปฏิบัติ ต้องจดบันทึกเป็นขั้นตอน

๓.จากการสัมภาษณ์ผู้รู้

๔.จากการฟังที่มีผู้รู้บรรยายหรือจากการอภิปรายแลกเปลี่ยนเรียนรู้

๕.การจดบันทึกที่มาของข้อมูล

บทที่ ๒

การทำแผนธุรกิจเพื่อการพัฒนาอาชีพ

การวิเคราะห์ชุมชน

การวิเคราะห์ชุมชน หมายถึงการนำเอาข้อมูลทั่วไปของชุมชนที่เราอาศัยอยู่ ซึ่งอาจจะ เป็นหมู่บ้าน ตำบล หรืออำเภอก็ได้ขึ้นอยู่กับข้อกำหนดขอบเขตของชุมชนว่าจะนำข้อมูลของ ชุมชนในระดับใดมาพิจารณา โดยการจำแนกข้อมูลด้านต่าง ๆ เพื่อให้ทราบถึงประเด็นปัญหา และความต้องการที่แท้จริงของชุมชน เพื่อจะนำมากำหนดแนวทางการพัฒนาอาชีพให้แนว ตอบสนองตรงกับความต้องการของคนในชุมชน

“จุดแข็ง” และ “จุดอ่อน”ในการวิเคราะห์ชุมชน

จุดแข็ง คือ การวิเคราะห์สิ่งแวดล้อมภายในองค์กร สิ่งแวดล้อมใดมีศักยภาพ มีคุณภาพ ถือว่าเป็นจุดแข็ง เช่น ผลิตภัณฑ์มีคุณภาพดี เป็นต้น

จุดอ่อน คือ การวิเคราะห์สิ่งแวดล้อมภายในองค์กร สิ่งแวดล้อมใดที่มีประสิทธิภาพ และสร้างความเสียหายให้องค์กรถือว่าเป็นจุดอ่อน เช่น บุคลากรขาดความชำนาญในการผลิต สินค้า เป็นต้น

ศักยภาพของทรัพยากรธรรมชาติในแต่ละพื้นที่

สิ่งต่างๆ(สิ่งแวดล้อม) ที่เกิดขึ้นเองตามธรรมชาติและมนุษย์สามารถนำมาใช้ประโยชน์ ได้เช่นบรรยากาศดินน้ำป่าไม้ทุ่งหญ้าสัตว์ป่า แร่ธาตุพลังงานและกำลังแรงงานมนุษย์ เป็นต้น ดังนั้นการแยกแยะเพื่อนำเอาศักยภาพของทรัพยากรธรรมชาติในแต่ละพื้นที่เพื่อนำมาใช้ ประโยชน์ในด้านประกอบอาชีพต้องพิจารณาว่าทรัพยากรทางธรรมชาติที่จะต้องนำมาใช้ในการ ประกอบอาชีพในพื้นที่มีหรือไม่มีเพียงพอหรือไม่ถ้าไม่มีผู้ประกอบการต้องพิจารณาใหม่ว่า จะประกอบอาชีพ ที่ตัดสินใจเลือกไว้หรือไม่เช่นการผลิตน้ำแร่ธรรมชาติแต่ในพื้นที่ไม่มีตาน้ำไหล ผ่านและไม่สามารถขุดน้ำบาดาลได้ซึ่งผู้ประกอบการจะต้องพิจารณาว่ายังจะประกอบอาชีพนี้ อีกหรือไม่และถ้าต้องการประกอบอาชีพนี้จริงๆเนื่องจากตลาดมีความต้องการมากก็ต้อง พิจารณาว่าการลงทุนหาแร่ธาตุที่จะมาใช้ในการผลิตคุ้มหรือไม่

ศักยภาพของพื้นที่ตามหลักภูมิอากาศ

ลักษณะของลมฟ้าอากาศที่มีอยู่ประจำท้องถิ่นใดท้องถิ่นหนึ่งโดยพิจารณาจากค่าเฉลี่ย ของอุณหภูมิประจำเดือนและปริมาณน้ำฝนในช่วงระยะเวลาต่างๆของปี เช่น ภาคเหนือของ ประเทศไทยมีอากาศหนาวเย็นหรือเป็นแบบสะวันนา (Aw) คืออากาศร้อนชื้นสลับกับฤดูแล้ง

เกษตรกรรมกิจกรรมที่ทำรายได้ต่อประชากรในภาคเหนือได้แก่ การทำสวนทำไร่ทำนาและเลี้ยงสัตว์ ภาคใต้เป็นภาคที่มีฝนตกตลอดทั้งปี ทำให้เหมาะแก่การปลูกพืชเมืองร้อนที่ต้องการความชุ่มชื้นสูง เช่น ยางพาราปาล์มน้ำมัน เป็นต้น ดังนั้นการประกอบอาชีพอะไรก็ตามจำเป็นต้องพิจารณาสภาพภูมิอากาศด้วย

ศักยภาพของภูมิภาคและทำเลที่ตั้งของแต่ละพื้นที่

ลักษณะของพื้นที่และทำเล ที่ตั้งในแต่ละจังหวัดซึ่งมีลักษณะแตกต่างกันเช่นเป็นภูเขาที่ราบสูงที่ราบลุ่ม ที่ราบชายฝั่งสิ่งที่เราต้องศึกษาเกี่ยวกับลักษณะภูมิภาค เช่น ความกว้าง ความยาวความลาดชันและความสูงของพื้นที่ เป็นต้น ซึ่งในการประกอบอาชีพใดๆก็ตามไม่ว่าจะเป็นการผลิตการจำหน่ายหรือการให้บริการก็ตามจำเป็นต้องพิจารณาถึงทำเลที่ตั้งที่เหมาะสม

ศักยภาพของศิลปะ วัฒนธรรม ประเพณี และวิถีชีวิตของแต่ละพื้นที่

สภาพภูมิประเทศภูมิอากาศและทรัพยากรธรรมชาติที่แตกต่างกันออกไปในแต่ละภาคจึงมีความแตกต่างกันในการดำรงชีวิตของประชากรทั้งด้านวัฒนธรรมประเพณีและการประกอบอาชีพระบบการเกษตรกรรม สังคมไทยเป็นสังคมเกษตรกรรม (agrarian society) กล่าวคือประชากรร้อยละ ๘๐ ประกอบอาชีพเกษตรกรรมหรือกล่าวอีกนัยหนึ่งได้ว่าคนไทยส่วนใหญ่มีวิถีชีวิตผูกพันกับระบบการเกษตรกรรม และระบบการเกษตรกรรมนี้เองได้เป็นที่มาของวัฒนธรรมไทยหลายประการเช่นประเพณีขอฝน ประเพณีลงแขกและการละเล่นเต็นท์กำรำเคียว เป็นต้น

ศักยภาพของทรัพยากรมนุษย์ในแต่ละพื้นที่

เป็นการนำศักยภาพของแต่ละบุคคลในแต่ละพื้นที่มาใช้ในการปฏิบัติงานให้เกิดประโยชน์สูงสุดและสร้างให้แต่ละบุคคลเกิดทัศนคติที่ดีต่อองค์การตลอดจนเกิดความตระหนักในคุณค่าของตนเองเพื่อนร่วมงานและองค์การเมื่อพิจารณาถึงทรัพยากรมนุษย์ในแต่ละพื้นที่ โดยเฉพาะภูมิปัญญาไทย

การวิเคราะห์ข้อมูลสถานการณ์ชุมชนมีความสำคัญและจำเป็นต่อการพัฒนาอาชีพ

การพัฒนาอาชีพจะประสบความสำเร็จมากน้อยเพียงใด ขึ้นอยู่กับการวิเคราะห์ข้อมูลสถานการณ์ชุมชนทั้งภายในและภายนอกให้ตรงกับสภาพความเป็นจริงตามที่มีการเปลี่ยนแปลงเพื่อสร้างความเชื่อมั่นและกำหนดเป้าหมายการพัฒนาอาชีพที่ชัดเจน และเหมาะสมสอดคล้องกับสภาพบริบทในพื้นที่ สามารถกำหนดเป้าหมายในการดำเนินงานพัฒนาอาชีพได้อย่างเหมาะสม

ความสำคัญของการวางแผนพัฒนาธุรกิจของชุมชน

๑. ช่วยลดความเสี่ยง
๒. ทำให้การดำเนินการของสถานประกอบการเป็นไปตามเป้าหมายที่วางไว้
๓. เป็นการยอมรับความคิด วิธีการใหม่ๆ ในการดำเนินการเนื่องจากมีการเปลี่ยนแปลงอยู่ตลอดเวลา
๔. ช่วยประหยัดเวลาในการดำเนินงาน
๕. ทำให้สมาชิกของสถานประกอบการมีความเข้าใจ สามารถมองเห็นภาพการทำงานร่วมกันได้
๖. ทำให้เกิดการประสานงานที่ดีในสถานประกอบการ
๗. เป็นแรงจูงใจที่ดีในการทำงานของสมาชิกในสถานประกอบการ

ปรัชญาเศรษฐกิจพอเพียง

ปรัชญาของเศรษฐกิจพอเพียง ประกอบไปด้วย ๕ ส่วนดังนี้

ส่วนที่ ๑. กรอบแนวคิด

เป็นปรัชญาที่ชี้แนะแนวทางการดำรงอยู่และปฏิบัติตนในทางที่ควรจะเป็น โดยมีพื้นฐานมาจากวิถีชีวิตดั้งเดิมของสังคมไทย สามารถนำมาประยุกต์ใช้ได้ตลอดเวลาและเป็นการมองโลกเชิงระบบที่มีการเปลี่ยนแปลงอยู่ตลอดเวลา มุ่งเน้นการรอดพ้นจากภัยและวิกฤตเพื่อความมั่นคง และความยั่งยืนของการพัฒนา

ส่วนที่ ๒. คุณลักษณะ

เศรษฐกิจพอเพียงสามารถนำมาประยุกต์ใช้กับการปฏิบัติตนได้ในทุกระดับ โดยเน้นการปฏิบัติบนทางสายกลางและการพัฒนาอย่างเป็นขั้นตอน

ส่วนที่ ๓. คำนิยาม

ความพอเพียงจะต้องประกอบด้วย ๓ คุณลักษณะ ดังนี้

ความพอประมาณ หมายถึง ความพอดีที่ไม่น้อยเกินไป และไม่มากเกินไปโดยไม่เบียดเบียนตนเอง และผู้อื่นเช่นการผลิต และการบริโภคที่อยู่ในระดับพอประมาณ

ความมีเหตุผล หมายถึง การตัดสินใจเกี่ยวกับระดับของความพอเพียงนั้น จะต้องเป็นไปอย่างมีเหตุผลโดยพิจารณาจากเหตุปัจจัยที่เกี่ยวข้องตลอดจนคำนึงถึงผลที่คาดว่าจะเกิดขึ้นจากการกระทำนั้นๆ อย่างรอบคอบ

การมีภูมิคุ้มกันที่ดีในตัว หมายถึง การเตรียมตัวให้พร้อมรับผลกระทบ และการเปลี่ยนแปลงด้านต่าง ๆ ที่จะเกิดขึ้นโดยคำนึงถึงความเป็นไปได้ของสถานการณ์ต่าง ๆ ที่คาดว่าจะเกิดขึ้นในอนาคตทั้งใกล้ และไกล

ส่วนที่ ๔. เงื่อนไข

การตัดสินใจและการดำเนินกิจกรรมต่าง ๆ ให้อยู่ในระดับพอเพียงนั้น ต้องอาศัยทั้งความรู้ และคุณธรรมเป็นพื้นฐาน ๒ เงื่อนไขดังนี้

เงื่อนไขความรู้ ประกอบด้วยความรู้เกี่ยวกับวิชาการต่าง ๆ ที่เกี่ยวข้องอย่างรอบด้าน ความรอบคอบที่จะนำความรู้เหล่านั้นมาพิจารณาให้เชื่อมโยงกัน เพื่อประกอบการวางแผน และความระมัดระวังในขั้นปฏิบัติ

เงื่อนไขคุณธรรม ที่จะต้องเสริมสร้างประกอบด้วย มีความตระหนักในคุณธรรม มีความซื่อสัตย์สุจริต และมีความอดทน มีความเพียรใช้สติปัญญาในการดำเนินชีวิต

ส่วนที่ ๕. แนวทางปฏิบัติ / ผลที่คาดว่าจะได้รับ

จากการนำปรัชญาของเศรษฐกิจพอเพียงมาประยุกต์ใช้ คือการพัฒนาที่สมดุล และยั่งยืน พร้อมรับต่อการเปลี่ยนแปลงในทุกด้าน ทั้งด้านเศรษฐกิจสังคม สิ่งแวดล้อม ความรู้ และเทคโนโลยี

กิจกรรมท้ายบทที่ ๒

๑. การวิเคราะห์ชุมชน หมายถึง

แนวตอบ การนำเอาข้อมูลทั่วไปของชุมชนที่เราอาศัยอยู่ ซึ่งอาจจะเป็นหมู่บ้าน ตำบล หรืออำเภอก็ได้ ขึ้นอยู่กับการกำหนดขอบเขตของชุมชนที่จะนำข้อมูลของชุมชนในระดับใดมาพิจารณา โดยการจำแนกข้อมูลด้านต่าง ๆ เพื่อให้ทราบถึงประเด็นปัญหา และความต้องการที่แท้จริงของชุมชน เพื่อจะนำมากำหนดแนวทางการพัฒนาอาชีพให้แนวตอบสนองตรงกับความต้องการของคนในชุมชน

๒. ให้นักศึกษาบอกความหมายของ “จุดแข็ง” และ “จุดอ่อน”

แนวตอบ **จุดแข็ง** คือ การวิเคราะห์สิ่งแวดล้อมภายในองค์กร สิ่งแวดล้อมใดมีศักยภาพ มีคุณภาพ ถือว่าเป็นจุดแข็ง เช่น ผลิตภัณฑ์มีคุณภาพดี เป็นต้น

จุดอ่อน คือ การวิเคราะห์สิ่งแวดล้อมภายในองค์กร สิ่งแวดล้อมใดที่มีประสิทธิภาพ และสร้างความเสียหายให้องค์กรถือว่าเป็นจุดอ่อน เช่น บุคลากรขาดความชำนาญในการผลิตสินค้า เป็นต้น

๓. การวิเคราะห์ข้อมูลสถานการณ์ชุมชนมีความสำคัญและจำเป็นต่อการพัฒนาอาชีพ อย่างไร

แนวตอบ การพัฒนาอาชีพจะประสบความสำเร็จมากน้อยเพียงใด ขึ้นอยู่กับการวิเคราะห์ข้อมูลสถานการณ์ชุมชนทั้งภายในและภายนอกให้ตรงกับสภาพความเป็นจริงตามที่มี การเปลี่ยนแปลงเพื่อสร้างความเชื่อมั่นและกำหนดเป้าหมายการพัฒนางานอาชีพที่ชัดเจน และเหมาะสมสอดคล้องกับสภาพบริบทในพื้นที่ สามารถกำหนดเป้าหมายในการดำเนินงานพัฒนาอาชีพได้อย่างเหมาะสม

๔. การวางแผนพัฒนาธุรกิจของชุมชน มีความสำคัญ อย่างไร

แนวตอบ ๑. ช่วยลดความเสี่ยง

๒. ทำให้การดำเนินการของสถานประกอบการเป็นไปตามเป้าหมายที่วางไว้

๓. เป็นการยอมรับความคิด วิธีการใหม่ๆ ในการดำเนินการเนื่องจากมีการเปลี่ยนแปลงอยู่ตลอดเวลา

๔. ช่วยประหยัดเวลาในการดำเนินงาน

๕. ทำให้สมาชิกของสถานประกอบการมีความเข้าใจ สามารถมองเห็นภาพการทำงานร่วมกันได้

๖. ทำให้เกิดการประสานงานที่ดีในสถานประกอบการ

๗. เป็นแรงจูงใจที่ดีในการทำงานของสมาชิกในสถานประกอบการ

๕. ให้นักศึกษาสรุปความหมายของปรัชญาเศรษฐกิจพอเพียง

แนวตอบ เป็นแนวคิดของในหลวง พระราชทานมากกว่า๒๕ปี ซึ่งถึงแนวทางปฏิบัติตน โดยคำนึงถึงความพอประมาณความมีเหตุผล และการสร้างภูมิคุ้มกันที่ดี เพื่อพร้อมรับต่อความเสี่ยง บนพื้นฐานของความรอบรู้ ความรอบคอบ ระมัดระวัง และคุณธรรม การใช้ความรู้อย่างถูกหลักวิชาการ ด้วยความรอบคอบ ไม่เบียดเบียนกัน การแบ่งปัน ช่วยเหลือกัน ความร่วมมือ ประองตองกันในสังคม นำไปสู่ความสามัคคี การพัฒนาที่สมดุลยั่งยืน และการพร้อมรับต่อการเปลี่ยนแปลงต่างๆ ภายใต้กระแสโลกาภิวัตน์

บทที่ ๓ การจัดการความเสี่ยง

การวิเคราะห์ศักยภาพและการจัดการ

การวิเคราะห์ศักยภาพและการจัดการเกี่ยวกับผลการดำเนินการในอดีตที่ผ่านมา ๒ - ๓ ปี จนถึงปัจจุบัน

การวิเคราะห์ศักยภาพและการจัดการความเสี่ยงกับผลการดำเนินงาน ประกอบด้วย ปัจจัยสำคัญดังนี้

๑. สินค้า หมายถึง สิ่งที่มีตัวตนและสร้างความพึงพอใจให้กับผู้บริโภคได้
๒. ประเภทสินค้า แบ่งได้เป็น ๒ ประเภท คือ
 - อุปโภค บริโภค หมายถึง สินค้าหรือบริการที่ผู้ซื้อไปเพื่อใช้เอง หรือเพื่อใช้ในครอบครัว
 - สินค้าอุตสาหกรรม หมายถึง สินค้าที่ซื้อมาเพื่อนำมาใช้ผลิตเป็นสินค้าอื่นต่อไป หรือเพื่อใช้ในการดำเนินของธุรกิจ
๓. ค่าใช้จ่ายต่างๆ หมายถึง ต้นทุนส่วนที่หักออกจากรายได้ในรอบระยะเวลาที่ดำเนินงาน
 ๔. ผลกำไร หมายถึง ผลแนวตอบแทนที่กิจการได้รับ
 ๕. คู่แข่งขันหมายถึง กลุ่มบุคคลหรือสถาบันที่ดำเนินการด้านธุรกิจอย่างเดียวกันหรือใกล้เคียงกันซึ่งสามารถใช้แทนกันได้
 ๖. ส่วนครองการตลาด หมายถึง อัตรายอดขายสินค้าต่อยอดขายทั้งสิ้นของคู่แข่งขัน
 ๗. สมรรถนะธุรกิจ หมายถึง ความรู้ ทักษะ และคุณลักษณะที่จำเป็นของบุคคลในการทำงานธุรกิจให้ประสบความสำเร็จ มีผลงานได้ตามเกณฑ์หรือมาตรฐานที่กำหนดหรือสูงกว่า
 ๘. สภาพแวดล้อมภายใน หมายถึง การศึกษาจุดแข็ง จุดอ่อน กลยุทธ์และวิธีการ คู่แข่งขันเพื่อให้สามารถหามาตรการในการแนวตอบสนอง
 ๙. สภาพแวดล้อมภายนอก หมายถึง การศึกษาโอกาสและอุปสรรค ต้องมีความรู้เกี่ยวกับโครงสร้างธุรกิจขององค์กรเอง ข้อมูลลูกค้า ข้อมูลคู่แข่ง ข่าวสารทางเศรษฐกิจทั้งภายในและภายนอกประเทศมาเป็นตัวช่วยในการวิเคราะห์บนพื้นฐานของข้อมูลที่แท้จริง
 ๑๐. วงจรความเสี่ยง หมายถึง การตัดสินใจของผู้บริหารทุกระดับจะต้องเผชิญกับความเสี่ยง ผู้บริหารจำเป็นและเข้าใจวงจรความเสี่ยงเพื่อจะได้นำมาใช้ในการบริหารจัดการความเสี่ยงตามวัตถุประสงค์ขององค์กร

วิธีการแก้ปัญหาความเสี่ยงเพื่อความมั่นคงของอาชีพ

ความเสี่ยง หมายถึงเหตุการณ์หรือการกระทำใดๆ ที่อาจเกิดขึ้นภายในสถานการณ์ที่ไม่แน่นอนและส่งผลกระทบต่อหรือสร้างความเสียหายหรือล้มเหลว หรือการลดโอกาสที่บรรลุเป้าหมายและวัตถุประสงค์

การจัดการความเสี่ยง หมายถึง กระบวนการในการวิเคราะห์ ประเมิน ดูแล ตรวจสอบ และควบคุมความเสี่ยงที่สัมพันธ์กับกิจกรรมหน้าที่และกระบวนการทำงาน เพื่อให้งานลดความเสียหายจากความเสี่ยงมากที่สุด อันเนื่องมาจากที่ต้องเผชิญในช่วงเวลาใดเวลาหนึ่ง

การแก้ไขปัญหาความเสี่ยง หมายถึง การทำให้เกิดสภาพการณ์ที่เราคาดหวัง การที่คนจำนวนมากไม่สามารถแก้ไขปัญหาดตนเอง หรือผู้บริหารไม่สามารถจะแก้ปัญหานหน่วยงานของตนได้ถึงแม้จะรู้สภาพหรือเป้าหมายอยู่แล้ว แต่ไม่สามารถนำไปสู่เป้าหมายได้ ทั้งนี้เพราะปัญหาอาจมีมาก รุนแรง มีความสลับซับซ้อน คลุมเครือ และแฝงไว้ด้วยปัญหาอื่นๆ

การแก้ปัญหาความเสี่ยงมี ๔ ขั้นตอนดังนี้

๑. **ขั้นระบุปัญหา** เป็นขั้นแรกที่มีความสำคัญเพราะถ้าเราไม่ทราบปัญหาเราก็ไม่มีทางแก้ปัญหาได้จำเป็นต้องหาสาเหตุแล้วนำสาเหตุนั้นมาเรียงลำดับความสำคัญอะไรเป็นเหตุเป็นผล

๒. **ขั้นสาเหตุของปัญหา** การหาสาเหตุของปัญหาไม่ถูกต้องจะทำให้เกิดการแก้ปัญหาผิดไป ซึ่งตามปกติคนเรามักยึดติดกับแนวคิดหรือความรู้เดิมๆ ทำให้มองเห็นปัญหาแต่เพียงด้านที่สัมพันธ์สอดคล้องกับแนวคิดนั้นๆ อีกประการหนึ่งผู้ที่รู้ถึงสาเหตุที่แท้จริงแล้วรีบด่วนสรุปโดยไม่พยายามค้นหาสาเหตุอื่นๆ

๓. **ขั้นการกำหนดจุดมุ่งหมายในการแก้ปัญหา** การคัดเลือกสาเหตุที่ก่อให้เกิดปัญหาแล้วนำไปหาแนวทางแก้ไขจะทำให้ปัญหานั้นได้รับการแก้ไข

๔. **ขั้นกำหนดแนวทางแก้ปัญหา** การกำหนดทางเลือกในการแก้ปัญหาซึ่งอาจจะเป็นทางเลือกที่สามารถนำไปใช้แก้ปัญหาได้จริง ไม่ใช่เป็นเพียงอุดมการณ์หรืออุดมคติ หรือทางเลือกนั้นสามารถนำมาเปรียบเทียบกันได้ ทั้งที่วัดเป็นตัวเงินได้และไม่สามารถวัดเป็นตัวเงินได้

การวางแผนปฏิบัติการจัดการความเสี่ยง

การวางแผนปฏิบัติการจัดการความเสี่ยง ควรมีผู้แทนจากฝ่ายต่างๆ ในองค์การเป็นเสมือนคณะทำงานกลาง หากคณะทำงานยังไม่มีอำนาจพอ ควรจ้างที่ปรึกษาเข้ามาทำงานร่วมกัน เพื่อวางแผนปฏิบัติการจัดการความเสี่ยง โดยเริ่มจากการสร้างตัวแบบบริหารความเสี่ยงระดับองค์การ ซึ่งจะต้องมีการทบทวน วิเคราะห์ ตัดสินใจและประเมินความเสี่ยงขององค์การก่อน

๑. กำหนดตัวชี้วัดประสิทธิภาพ
๒. จัดการฝึกอบรมให้ความรู้กับตัวแทนฝ่ายต่างๆ ให้ตระหนักถึงความเสี่ยง
๓. จัดทำแบบสอบถาม
๔. จัดให้มีการสัมภาษณ์
๕. ดำเนินการทบทวนเอกสารที่มีอยู่จากฝ่ายต่างๆ โดยเน้นเฉพาะด้านความเสี่ยง
๖. จัดสัมมนาเชิงปฏิบัติการอย่างต่อเนื่อง
๗. จัดทำตัวแบบความเสี่ยง
๘. ตรวจสอบติดตามพื้นที่ของฝ่ายต่างๆ
๙. วิเคราะห์สิ่งที่ได้จากการประเมิน

ขั้นตอนการวางแผนปฏิบัติการจัดการความเสี่ยง

๑. สำรวจความเสี่ยงในองค์กร การสำรวจความเสี่ยงทั้งองค์กรโดยศึกษาจากตัวแทนฝ่ายต่างๆ ด้วยวิธีการแนวตอบแบบสอบถาม การสัมภาษณ์เพื่อให้ได้ข้อมูลที่เป็นเหตุเป็นผลต่อความเสี่ยงขององค์กรโดยนำข้อมูลมารอกในตารางความเสี่ยงที่กำหนดไว้

๒. ประเมินความเสี่ยงในระดับองค์กร คณะทำงานกลางรวบรวมข้อมูลความเสี่ยงจากฝ่ายต่างๆ ที่เกี่ยวข้อง นำมาจัดลำดับความเสี่ยง โดยอาจเชิญผู้ที่เกี่ยวข้องร่วมพิจารณา

๓. กำหนดตัวควบคุมความเสี่ยงที่เกิดขึ้นในโอกาสต่างๆ รวมถึงผลกระทบที่อาจเกิดขึ้นได้

๔. การทำแผนปฏิบัติการจะต้องเลือกความเสี่ยงสูงสุดที่เป็นวิกฤติก่อนมาทำแผน

ปฏิบัติการ

๕. การทำรายงานสรุปความเสี่ยง เพื่อนำข้อมูลความเสี่ยงมาจัดทำแผนปฏิบัติการการจัดการความเสี่ยง โดยเรื่องวิกฤติที่ต้องเร่งแก้ไข

กิจกรรมท้ายบทที่ ๓

๑. ประเภทสินค้า แบ่งได้เป็น ๒ ประเภท ประกอบด้วยอะไรบ้าง

แนวตอบ ๑. อุปโภค บริโภค หมายถึง สินค้าหรือบริการที่ผู้ซื้อไปเพื่อใช้เอง หรือเพื่อใช้ในครอบครัว

๒. สินค้าอุตสาหกรรม หมายถึง สินค้าที่ซื้อมาเพื่อนำมาใช้ผลิตเป็นสินค้าอื่นต่อไปหรือเพื่อใช้ในการดำเนินของธุรกิจ

๒. การแก้ไขปัญหาความเสี่ยง หมายถึง อะไร

แนวตอบ การทำให้เกิดสภาพการณ์ที่เราคาดหวัง การที่คนจำนวนมากไม่สามารถแก้ไขปัญหาตนเอง หรือผู้บริหารไม่สามารถจะแก้ปัญหาหน่วยงานของตนได้ถึงแม้จะรู้สภาพหรือเป้าหมายอยู่แล้ว แต่ไม่สามารถไปสู่เป้าหมายได้ ทั้งนี้เพราะปัญหาอาจมีมาก รุนแรง มีความสลับซับซ้อน คลุมเครือ และแฝงไว้ด้วยปัญหาอื่นๆ

๓. เพราะเหตุใดจึงต้องสำรวจความเสี่ยงในองค์กร

แนวตอบ เพราะการสำรวจความเสี่ยงทั้งองค์กรโดยศึกษาจากตัวแทนฝ่ายต่างๆ ด้วยวิธีการแนวตอบแบบสอบถาม การสัมภาษณ์เพื่อให้ได้ข้อมูลที่เป็นเหตุเป็นผลต่อความเสี่ยงขององค์กรโดยนำข้อมูลมารอกในตารางความเสี่ยงที่กำหนดไว้

บทที่ ๔

การจัดการการผลิตหรือการบริการ

การจัดการเกี่ยวกับการควบคุมคุณภาพการผลิตหรือการบริการ

การจัดการเกี่ยวกับการควบคุมคุณภาพการผลิตหรือการบริการ คือ การบังคับหรือกำกับดูแลให้การดำเนินการผลิตสู่เป้าหมายซึ่งการควบคุมย่อมเป็นหลักประกันว่าผลงานที่ได้ตรงกับเป้าหมายและวัตถุประสงค์ที่กำหนดการควบคุมการผลิตจะทำให้เราทราบว่าการที่กำลังเดินไปสู่เป้าหมายหรือไม่ถ้าไม่ตรงตามความต้องการก็สามารถปรับปรุงแก้ไขได้ทันการการควบคุมจะทำให้ผลผลิตมีประสิทธิภาพสูงขึ้นจะต้องมีการวางแผนและตั้งมาตรฐานเอาไว้ล่วงหน้าและมีการเปรียบเทียบผลงานจริงกับมาตรฐานที่กำหนดไว้

วัตถุประสงค์การจัดการเกี่ยวกับการควบคุมคุณภาพการผลิตหรือการบริการ

๑. เพื่อให้เสียค่าใช้จ่ายหรือต้นทุนต่ำที่สุด ทั้งนี้โดยการใช้ปัจจัยการผลิตและวิธีการผลิตที่เหมาะสม
๒. เพื่อให้ได้ปริมาณสินค้าตรงตามความต้องการของตลาด ไม่มากเกินไปจนสินค้าเน่าเสีย และไม่น้อยเกินไปจนไม่สามารถสนองความต้องการของตลาดได้ เป็นต้น
๓. เพื่อให้ได้สินค้าตรงตามเวลาที่ลูกค้าต้องการ
๔. เพื่อให้ได้คุณภาพสินค้าตรงตามเวลาที่ลูกค้าต้องการ ไม่มีจุดบกพร่องหรือเน่าเสีย

ขั้นตอนการควบคุมการผลิตแบ่งออกเป็น ๔ ขั้นตอน

๑. ขั้นตอนการกำหนดนโยบาย เป็นการกำหนดวัตถุประสงค์กว้างๆเพื่อเป็นเครื่องชี้แนะว่ากิจการจะต้องทำอะไรบ้างเพื่อให้บรรลุวัตถุประสงค์ที่วางไว้
๒. ขั้นตอนการออกแบบผลิตภัณฑ์ หมายถึง การกำหนดคุณลักษณะของผลิตภัณฑ์
๓. ขั้นตอนการควบคุมคุณภาพการผลิต
๔. ขั้นการจำหน่าย การควบคุมคุณภาพ

การใช้นวัตกรรมและเทคโนโลยีในการผลิต

การใช้นวัตกรรมและเทคโนโลยีในการผลิต คือการพัฒนาความสามารถในการผลิตผลิตภัณฑ์ของมนุษย์ ช่วยในการแก้ปัญหาและสนองความต้องการของมนุษย์อย่างสร้างสรรค์ โดยนำความรู้มาใช้กับกระบวนการเทคโนโลยีเพื่อสร้างและใช้สิ่งของเครื่องใช้ วิธีการให้การดำรงชีวิตมีคุณภาพดียิ่งขึ้น

ประโยชน์และผลกระทบของเทคโนโลยี

เทคโนโลยีจะมีประโยชน์ อย่างมาก เมื่อผู้ใช้งานมีการนำไปใช้ได้อย่างถูกวิธีและเหมาะสม และจะเกิดผลกระทบอย่างมากมายเมื่อผู้ใช้นำเทคโนโลยีไปใช้แบบผิดๆ ด้วยความไม่รู้หรือใช้เทคโนโลยีมากเกินไปเกินกว่าความจำเป็น

กระบวนการเทคโนโลยีในการผลิต

กระบวนการเทคโนโลยี คือกระบวนการที่เกี่ยวข้องกับการแก้ปัญหา โดยการใช้ความคิดริเริ่มสร้างสรรค์และรอบคอบ เพื่อสร้างผลิตภัณฑ์ที่ก่อให้เกิดประโยชน์ตามความต้องการของมนุษย์อย่างมีประสิทธิภาพ

การเลือกใช้เทคโนโลยีอย่างสร้างสรรค์มีหลักการ

๑. การเลือกใช้เทคโนโลยีโดยคำนึงถึงชีวิตคือ การเลือกใช้โดยคำนึงถึงความปลอดภัยของสุขภาพร่างกายของผู้ใช้คือ การเลือกใช้โดยคำนึงถึงความปลอดภัยของสุขภาพร่างกายของผู้ใช้
๒. การเลือกใช้เทคโนโลยีโดยคำนึงถึงสังคมคือ การเลือกใช้โดยคำนึงถึงผลกระทบที่จะเกิดขึ้นต่อสังคม เช่น เศรษฐกิจ วัฒนธรรม
๓. การเลือกใช้เทคโนโลยีโดยคำนึงถึงสิ่งแวดล้อมคือ การเลือกใช้โดยคำนึงถึงผลกระทบต่อสิ่งแวดล้อม และมลภาวะต่างๆที่จะเกิดขึ้น

แนวคิดในการลดและควบคุมต้นทุนการผลิตมีหลักการ

๑. ศึกษาวิเคราะห์และสำรวจสถานภาพปัจจุบันของการผลิต
๒. วิเคราะห์สาเหตุของต้นทุนสูญเปล่าที่เกิดขึ้นจากการผลิตและการบริการ
๓. ลดและควบคุมต้นทุนการผลิตที่สูญเปล่า

ปัจจัยที่สำคัญในการลด ควบคุมต้นทุนการผลิต

ผู้บริหารต้องกำหนดเป้าหมายและการดำเนินงานอย่างจริงจัง และต้องมีการจัดทำข้อมูลและวัดประสิทธิภาพของการลดต้นทุนอย่างต่อเนื่อง

การลดต้นทุนการผลิตและการบริการมีประโยชน์

๑. เพื่อให้ทางองค์กรเสียค่าใช้จ่ายหรือต้นทุนต่ำที่สุด ทั้งนี้โดยการใช้ปัจจัยการผลิตและวิธีการผลิตที่เหมาะสม

๒. เพื่อให้องค์กรได้ปริมาณสินค้าตรงตามความต้องการของตลาด ไม่มากเกินไปจนสินค้าเน่าเสีย และไม่น้อยเกินไปจนไม่สามารถสนองความต้องการของตลาด ได้ เป็นต้น
๓. เพื่อให้องค์กรได้สินค้าตรงตามเวลาที่ลูกค้าต้องการ
๔. เพื่อให้ได้คุณภาพสินค้าตรงตามเวลาที่ลูกค้าต้องการ ไม่มีจุดบกพร่องหรือเน่าเสีย
๕. เพื่อให้เกิดข้อดีที่จะมีการติดตามและวางมาตรฐานการป้องกันในระหว่างกระบวนการปฏิบัติได้ตลอดเวลา ซึ่งดีกว่าการแก้ไขเมื่อไปถึงขั้นสุดท้ายที่งานเสร็จแล้ว

การควบคุมการจัดการผลิตหรือบริการเพื่อให้ธุรกิจมีความมั่นคง มีวิธีการดังนี้

การดำเนินงานธุรกิจให้มีความมั่นคง ผู้ประกอบการหรือเจ้าของธุรกิจต้องมีระบบควบคุม การจัดการผลิตและการบริการ ระบบควบคุมที่นิยมใช้กันมาก ได้แก่ วงจรควบคุม PDCA (Deming Cycle) มีรายละเอียด ดังนี้

P(Plan) คือ การวางแผนงานจากวัตถุประสงค์ และเป้าหมายที่ได้กำหนดขึ้น

D(Do) คือ การปฏิบัติตามขั้นตอนในแผนงานที่ได้เขียนไว้อย่างเป็นระบบและมีความต่อเนื่อง

C(Check) คือ การตรวจสอบผลการดำเนินงานในแต่ละขั้นตอนของแผนงานว่ามีปัญหาอะไรเกิดขึ้น จำเป็นต้องเปลี่ยนแปลงแก้ไขแผนงานในขั้นตอนใด

A(Act) คือ การปรับปรุงแก้ไขส่วนที่มีปัญหา หรือถ้าไม่มีปัญหาใดๆ ก็ยอมรับแนวทางการปฏิบัติตามแผนงานที่ได้ผลสำเร็จ เพื่อนำไปใช้ในการทำงานครั้งต่อไป

วงจรการควบคุม PDCA (Deming Cycle) ต้องมีการดำเนินงานอย่างต่อเนื่อง เมื่อเสร็จสิ้นแล้วต้องเริ่มทำใหม่เพื่อให้เกิดการปรับปรุงและพัฒนาอย่างต่อเนื่อง

กิจกรรมท้ายบทที่ ๔

๑. ให้นักศึกษาอธิบายวิธีการจัดการเกี่ยวกับการควบคุมคุณภาพการผลิตหรือการบริการ

แนวตอบ การบังคับหรือกำกับดูแลให้การดำเนินการผลิตสู่เป้าหมายซึ่งการควบคุมย่อมเป็นหลักประกันว่าผลงานที่ได้ตรงกับเป้าหมายและวัตถุประสงค์ที่กำหนดการควบคุมการผลิตจะทำให้เราทราบว่างานที่ทำกำลังเดินไปสู่เป้าหมาย หรือไม่ถ้าไม่ตรงตามความต้องการก็สามารถปรับปรุงแก้ไขได้ทันการการควบคุมจะทำให้ผลผลิตมีประสิทธิภาพสูงขึ้นจะต้องมีการวางแผนและตั้งมาตรฐานเอาไว้ล่วงหน้าและมีการเปรียบเทียบผลงานจริงกับมาตรฐานที่กำหนดไว้

๒. การใช้นวัตกรรมและเทคโนโลยีในการผลิต

แนวตอบ กระบวนการที่เกี่ยวข้องกับการแก้ปัญหา โดยการใช้ความคิดริเริ่มสร้างสรรค์และรอบคอบ เพื่อสร้างผลิตภัณฑ์ที่ก่อให้เกิดประโยชน์ตามความต้องการของมนุษย์อย่างมีประสิทธิภาพ

๓. แนวคิดในการลดและควบคุมต้นทุนการผลิตมีหลักการ อย่างไร

แนวตอบ๑. ศึกษาวิเคราะห์และสำรวจสถานภาพปัจจุบันของการผลิต

๒. วิเคราะห์สาเหตุของต้นทุนสูญเปล่าที่เกิดขึ้นจากการผลิตและการบริการ

๓. ลดและควบคุมต้นทุนการผลิตที่สูญเปล่า

๔. วงจร PDCA (Deming Cycle) คืออะไร

แนวตอบ PDCA คือ วงจรควบคุมหรือบริหารงานคุณภาพ ประกอบไปด้วย

P(Plan) คือ การวางแผนงานจากวัตถุประสงค์ และเป้าหมายที่ได้กำหนดขึ้น

D(Do) คือ การปฏิบัติตามขั้นตอนในแผนงานที่ได้เขียนไว้อย่างเป็นระบบและมีความต่อเนื่อง

C(Check) คือ การตรวจสอบผลการดำเนินงานในแต่ละขั้นตอนของแผนงานว่ามีปัญหาอะไรเกิดขึ้น จำเป็นต้องเปลี่ยนแปลงแก้ไขแผนงานในขั้นตอนใด

A(Act) คือ การปรับปรุงแก้ไขส่วนที่มีปัญหา หรือถ้าไม่มีปัญหาใดๆ ก็ยอมรับแนวทางการปฏิบัติตามแผนงานที่ได้ผลสำเร็จ เพื่อนำไปใช้ในการทำงานครั้งต่อไป เมื่อได้วางแผนงาน(P) ลงมือทำหรือปฏิบัติ(D) มีการตรวจสอบ (C) พบปัญหา ก็ทำการแก้ไขหรือปรับปรุง(A) เมื่อนำมารวมกันเราจึงเรียกววงจร " PDCA "

บทที่ ๕ การจัดการการตลาด

การจัดการการตลาดเพื่อนำผลผลิตเข้าสู่ตลาด

ความหมายของตลาดและการจัดการตลาด

ตลาด หมายถึง สถานที่ซึ่งผู้ซื้อและผู้ขายมาพบกันเพื่อโอนเปลี่ยนมือกันในกรรมสิทธิ์ของสินค้าและบริการ

การจัดการตลาด หมายถึง การดำเนินกิจกรรมต่างๆ ด้านธุรกิจ ซึ่งจะต้องมีการวางแผนการผลิต การโฆษณา การประชาสัมพันธ์ การวิจัยการตลาด การส่งเสริมการขาย การทำข้อมูลฐานลูกค้า การกระจายสินค้า การกำหนดราคา การจัดจำหน่าย ตลอดจนการดำเนินกิจการทุกอย่างเพื่อสนองตอบสนองความต้องการ และบริการให้แก่ผู้ซื้อหรือผู้บริโภคพอใจ ทั้งในเรื่องราคาและบริการ

การโฆษณา หมายถึง การนำเสนอหรือส่งเสริมความคิด ในการขายสินค้าหรือบริการผ่านสื่อต่างๆ มีผู้อุปถัมภ์เป็นผู้เสียค่าใช้จ่ายในการโฆษณา โดยมีวัตถุประสงค์ของการโฆษณาเพื่อให้เกิดความรู้ ความเข้าใจเกี่ยวกับสินค้าและบริการ เป็นการให้ข่าวสารและชักจูงให้ซื้อสินค้าและซื้อบริการ

การประชาสัมพันธ์ หมายถึง การติดต่อสื่อสารเพื่อการส่งเสริมความเข้าใจที่ถูกต้องร่วมกันตลอดจนสร้างความสัมพันธ์อันดีต่อกันระหว่างลูกค้า หน่วยงาน รัฐบาล ประชาชน เพื่อให้เกิดความเชื่อถือศรัทธา ความคิดเห็น ทศนคติที่ดีต่อองค์การ การประชาสัมพันธ์

การวิจัยตลาด หมายถึง การศึกษาปัจจัยภายนอกและภายในเกี่ยวกับการตลาด ทำให้ผู้ประกอบการมีข้อมูลในการวางแผนการตลาดได้อย่างมั่นใจและสามารถบอกรายละเอียดในการดำเนินงานได้อย่างชัดเจน

การส่งเสริมการขาย หมายถึง การทำกิจกรรม การโฆษณา การขายโดยบุคคล การส่งเสริมการขาย และการประชาสัมพันธ์ กิจกรรมนี้ ดำเนินการโดยมีวัตถุประสงค์เพื่อกระตุ้นให้ผู้ซื้อตัดสินใจเลือกสินค้าหรือบริการ

การทำข้อมูลฐานลูกค้า หมายถึง ข้อมูลจะช่วยให้ในการกำหนดส่วนต่างของตลาด การกำหนดกลยุทธ์การตลาดทางตรงไม่ว่าเป็น กลยุทธ์การสร้างสรรคงานโฆษณา กลยุทธ์สื่อตลอดจนใช้ในการวิเคราะห์ข้อมูลต่างๆ

การกระจายสินค้า

๑. จุดประสงค์ของการกระจายสินค้า คือ การจัดส่งสินค้าให้ลูกค้าได้ถูกต้อง ไปยังสถานที่ที่ถูกต้องในเวลาที่เหมาะสม โดยเสียค่าใช้จ่ายน้อยที่สุด ตลอดจนการให้บริการลูกค้าที่ดีที่สุด

๒. บทบาทและความสำคัญของการกระจายสินค้า เป็นการเชื่อมโยงระหว่างผู้ผลิตกับผู้บริโภคหรือกล่าวได้ว่า การที่นำสินค้าออกจำหน่ายให้ผู้บริโภคทันตามเวลาที่ต้องการกระจายสินค้า จึงมีความสำคัญที่ผู้ประกอบการต้องระมัดระวังในเรื่อง สินค้าที่ถูกต้อง เวลาที่ถูกต้อง จำนวนที่ถูกต้อง สถานที่ที่ถูกต้อง รูปแบบที่ต้องการ

๓. แนวคิดทางการตลาดมุ่งการผลิต

- แนวคิดมุ่งการผลิต คือ การมุ่งถึงการจัดทรัพยากรในการสร้างผลิตภัณฑ์นำออกขายและสิ้นสุดที่การนำเสนอขายสินค้าที่มีอยู่
- แนวคิดมุ่งการตลาด คือ แนวทางการผลิตที่ถูกค่าต้องการดูจากความต้องการของลูกค้าเป็นหลักเพื่อแนวตอบสนองความต้องการเหล่านั้นให้สมบูรณ์ที่สุด

จัดทำแผนการจัดการการตลาด

การวางแผนการตลาดเชิงกลยุทธ์ จะทำให้พนักงานทุกคนได้รู้ว่า จะปฏิบัติให้บรรลุเป้าหมายในระยะยาวได้อย่างไร แผนการตลาดเป็นเอกสารที่เขียนขึ้นเพื่อใช้เป็นเสมือนหนังสือแนวทาง สำหรับกิจกรรมทางการตลาด แก่ผู้จัดการฝ่ายการตลาด

แผนการตลาดจะระบุวัตถุประสงค์และกิจกรรมที่ต้องทำเพื่อให้บรรลุวัตถุประสงค์นั้น การตลาดถือเป็นกิจกรรมที่จะต้องบรรลุวัตถุประสงค์

๑. การเขียนแผนการตลาดที่ชัดเจน

๒. แผนการตลาดจะทำให้พนักงานทุกคนทราบว่าตนมีความรับผิดชอบอะไร ต้องทำอะไร มีกรอบเวลาในการปฏิบัติอย่างไร

๓. แผนการตลาดบ่งบอกวัตถุประสงค์และแนวทางการจัดสรรทรัพยากรเพื่อให้บรรลุวัตถุประสงค์

๔. แผนการตลาดเป็นกรอบความคิดและให้ทิศทาง ส่วนการนำไปปฏิบัติเป็นการทำงานในลักษณะที่จัดการกับปัญหา โอกาส และสถานการณ์

๕. แผนการตลาดแสดงขั้นตอนงานที่เรียงเป็นลำดับก่อนหลังซึ่งมีขั้นตอนดังนี้

- การกำหนดพันธกิจขององค์กร
- การระบุวัตถุประสงค์ทางการตลาด
- การวิเคราะห์สถานการณ์
- การสร้างกลยุทธ์ทางการตลาด
- การนำแผนไปปฏิบัติและการควบคุม

กิจกรรมท้ายบทที่ ๕

๑. การจัดการตลาด หมายถึง

แนวตอบ การดำเนินกิจกรรมต่างๆ ด้านธุรกิจ ซึ่งจะต้องมีการวางแผนการผลิต การโฆษณา การประชาสัมพันธ์ การวิจัยการตลาด การส่งเสริมการขายการทำข้อมูลฐานลูกค้า การกระจายสินค้า การกำหนดราคา การจัดจำหน่ายตลอดจนการดำเนินการกิจการทุกอย่างเพื่อแนวตอบสนองความต้องการ และบริการให้แก่ผู้ซื้อหรือผู้บริโภคพอใจ ทั้งในเรื่องราคาและบริการ

๒. แนวคิดมุ่งการผลิต คือ อะไร

แนวตอบ การมุ่งถึงการจัดทรัพยากรในการสร้างผลิตภัณฑ์นำออกขายและสิ้นสุดที่การนำเสนอขายสินค้าที่มีอยู่

๓. เพราะเหตุใดจึงต้องมีการวางแผนการตลาด

แนวตอบ เพราะจะทำให้พนักงานทุกคนได้รู้ว่าจะปฏิบัติให้บรรลุเป้าหมายในระยะยาวได้อย่างไร แผนการตลาดเป็นเอกสารที่เขียนขึ้นเพื่อใช้เป็นเสมือนหนังสือนำทาง สำหรับกิจกรรมทางการตลาด แก่ผู้จัดการฝ่ายการตลาด

บทที่ ๖

การขับเคลื่อนเพื่อพัฒนาธุรกิจ

การวิเคราะห์ความเป็นไปได้ของแผนพัฒนาอาชีพ

การวิเคราะห์ความเป็นไปได้ของแผนพัฒนาอาชีพมีองค์ประกอบ ดังนี้

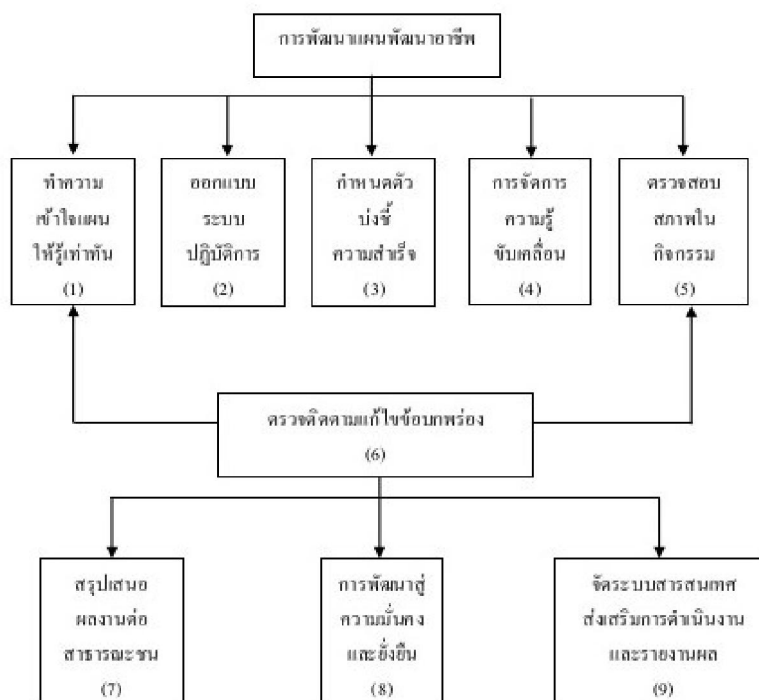
๑. ทุนที่มีอยู่ของชุมชน ได้แก่

- ทุนทางทรัพยากรทางธรรมชาติ
- ทุนทางศาสนา ศิลปะ วัฒนธรรม
- ทุนทางปัญญาชุมชน

๒. ความสามารถหลักของชุมชน

๓. ความต้องการพัฒนา เกิดจากการมองเห็นอย่างลึกซึ้งของคนในชุมชน เพื่อให้เกิดความเที่ยงตรง สอดคล้องกับความเป็นจริงที่สุด ควรใช้วิธีการเปิดเวทีประชาคม เพื่อใช้เป็นข้อมูลในการจัดทำแผนพัฒนาอาชีพ โดยใช้ข้อมูล ด้านเศรษฐกิจ รายได้ที่คาดหวัง ทุนที่มีอยู่ แล้วนำข้อมูลแต่ละด้านมาสรุป วิเคราะห์ความเป็นไปได้ของแผนพัฒนาอาชีพ

แผนภูมิการจัดระบบ และรายละเอียดของแผนพัฒนาอาชีพ ให้มีความเหมาะสมที่จะดำเนินการได้



ขั้นตอนการขับเคลื่อนแผนพัฒนาอาชีพ มี ๓ ประเด็น คือ

๑. การวิเคราะห์ความเป็นไปได้ของแผนปฏิบัติการเป็นการพิจารณาความเหมาะสมของแผนปฏิบัติการกับสภาพความเป็นจริง
๒. การพัฒนาแผนปฏิบัติการเป็นการนำข้อมูลจากการวิเคราะห์แผนปฏิบัติการมาปรับปรุงหรือพัฒนาเพื่อให้แผนปฏิบัติการมีความเหมาะสมที่จะดำเนินการได้ตามศักยภาพชุมชน
๓. จัดการความรู้การขับเคลื่อนแผน คือการจัดการความรู้ขับเคลื่อนแผนปฏิบัติการสู่ความสำเร็จ

ประโยชน์ของการทำแผนพัฒนาอาชีพ

๑. ช่วยให้ทุกคนในชุมชนที่จะตัดสินใจกระทำอย่างใดอย่างหนึ่งมีแนวทาง มีกลยุทธ์และวิธีการที่ถูกต้องมากขึ้น
๒. ช่วยให้ชุมชน สามารถพัฒนาอาชีพ เผชิญกับการแข่งขัน
๓. มีการทบทวน และประมาณการ ทั้งด้านรายรับ และงบประมาณรายจ่ายที่จะเกิดขึ้นในอนาคต
๔. เป็นเครื่องบ่งชี้ถึงจำนวนเงินทุน สภาพคล่องทางการเงินทั้งระยะสั้น และระยะยาวที่เหมาะสม
๕. เป็นการเปิดโอกาสให้สมาชิกทุกคนในชุมชน ได้มีส่วนร่วมในการคิด วิเคราะห์ แก้ปัญหาและอุปสรรค รวมถึงร่วมกันรับผิดชอบต่อความเจริญก้าวหน้าของชุมชน

ปัญหาอุปสรรคและแนวทางแก้ไขที่เกิดจากการขับเคลื่อนแผนธุรกิจ

การควบคุม ปัญหาอุปสรรคและหาแนวทางการแก้ปัญหา ควรดำเนินการดังนี้

๑. ตรวจสอบปัญหา อุปสรรคจากสภาพภายในกิจกรรม เพื่อนำข้อบกพร่องนำมาปรับปรุง ให้เป็นไปตามแผนที่กำหนดโดยมีขั้นตอนดังนี้
 - ทำความเข้าใจขั้นตอนการทำงาน
 - ตรวจสอบ เปรียบเทียบ สรุปข้อบกพร่อง
 - ปรับปรุง แก้ไข พัฒนา โดยนำข้อบกพร่องมากำหนดแนวทางแก้ไข
 - สรุปผลการตรวจสอบองค์ความรู้ บันทึกการตรวจสอบ แก้ไขข้อบกพร่องพัฒนาสรุปเป็นองค์ความรู้
๒. การตรวจสอบ ติดตาม แก้ไขข้อบกพร่องการดำเนินงานตามแผน
 - ดำเนินงาน ตรวจสอบติดตามแก้ไขข้อบกพร่อง ให้สามารถดำเนินงานตามแผน

- ปฏิบัติการจัดทำแผน
- ปฏิบัติการตรวจและแก้ไขข้อบกพร่อง
- กำหนดระยะเวลากลับมาติดตามผลการแก้ไขข้อบกพร่องให้ผู้รับผิดชอบ

รับทราบ

- ปฏิบัติการติดตามผลและแก้ไขข้อบกพร่อง สรุปผลการแก้ไขข้อบกพร่องเป็นองค์ความรู้

กิจกรรมท้ายบทที่ ๖

๑. การวิเคราะห์ความเป็นไปได้ของแผนพัฒนาอาชีพเมืองค้ประกอบ อะไรบ้าง

แนวตอบ ๑. ทูทที่มีอยู่ของชุมชนได้แก่ - ทูททางทรัพยากรทางธรรมชาติ
- ทูททางศาสนา ศิลปะ วัฒนธรรม
- ทูททางปัญญาชุมชน

๒. ความสามารถหลักของชุมชน

๓. ความต้องการพัฒนา เกิดจากการมองเห็นอย่างลึกซึ้งของคนในชุมชน เพื่อให้เกิดความเที่ยงตรง สอดคล้องกับความเป็นจริงที่สุด ควรใช้วิธีการเปิดเวทีประชาคม เพื่อใช้เป็นข้อมูลในการจัดทำแผนพัฒนาอาชีพ โดยใช้ข้อมูล ด้านเศรษฐกิจ รายได้ที่คาดหวัง ทูทที่มีอยู่ แล้วนำข้อมูลแต่ละด้านมาสรุป วิเคราะห์ความเป็นไปได้ของแผนพัฒนาอาชีพ

๒. ประโยชน์ของการทำแผนพัฒนาอาชีพมีอะไรบ้าง

แนวตอบ ๑. ช่วยให้ทุกคนในชุมชนที่จะตัดสินใจกระทำอย่างใดอย่างหนึ่งมีแนวทาง มีกลยุทธ์ และวิธีการที่ถูกต้องมากขึ้น

๒. ช่วยให้ชุมชน สามารถพัฒนาอาชีพ เผชิญกับการแข่งขัน

๓. มีการทบทวน และประมาณการ ทั้งด้านรายรับ และงบประมาณรายจ่ายที่จะเกิดขึ้นในอนาคต

๔. เป็นเครื่องบ่งชี้ถึงจำนวนเงินทุน สภาพคล่องทางการเงินทั้งระยะสั้น และระยะยาว ที่เหมาะสม

๕. เป็นการเปิดโอกาสให้สมาชิกทุกคนในชุมชน ได้มีส่วนร่วมในการคิด วิเคราะห์ แก้ปัญหาและอุปสรรครวมถึงร่วมกันรับผิดชอบต่อความเจริญก้าวหน้าของชุมชน

๓. ขั้นตอนการขับเคลื่อนแผนพัฒนาอาชีพ มีกี่ประเด็น อะไรบ้าง

แนวตอบ มี ๓ ประเด็น คือ

๑. การวิเคราะห์ความเป็นไปได้ของแผนปฏิบัติการเป็นการพิจารณาความเหมาะสมขอแผนปฏิบัติการกับสภาพความเป็นจริง

๒. การพัฒนาแผนปฏิบัติการเป็นการนำข้อมูลจากการวิเคราะห์แผนปฏิบัติการมาปรับปรุงหรือพัฒนาเพื่อให้แผนปฏิบัติการมีความเหมาะสมที่จะดำเนินการได้ตามศักยภาพชุมชน

๓.จัดการความรู้การขับเคลื่อนแผน คือการจัดการความรู้ขับเคลื่อนแผนปฏิบัติการสู่ความสำเร็จ

๔. การควบคุม ปัญหาอุปสรรคและหาแนวทางการแก้ปัญหา ควรดำเนินการอย่างไร

แนวตอบ๑. ตรวจสอบปัญหา อุปสรรคจากสภาพภายในกิจกรรม เพื่อนำข้อบกพร่องนำมาปรับปรุง แก้ไข พัฒนา สรุปลผลการตรวจสอบเป็นองค์ความรู้ เพื่อพัฒนาทุนทางปัญญา

๒. การตรวจสอบ ติดตาม แก้ไขข้อบกพร่องการดำเนินงานตามแผน เพื่อสร้างประสิทธิผลการทำงาน ให้เกิดผลต่อการลงทุนของตนเอง

บทที่ ๗

โครงการพัฒนาอาชีพ

ความสำคัญของโครงการพัฒนาอาชีพ

โครงการ หมายถึงงานที่กำหนดจะทำในระยะหนึ่ง เพื่อแก้ปัญหาหรือแนวตอบสนองความต้องการที่เกิดขึ้นโดยระบุว่าจะอะไร ใช้ปัจจัยอะไร เท่าไร และมีวิธีการดำเนินงานอย่างไร เมื่อสิ้นสุดระยะเวลา ปัญหาหรือความต้องการนั้น ได้รับการแนวตอบสนองจะถือว่าโครงการนั้นสิ้นสุด

ลักษณะของโครงการที่ดี

๑. ต้องกำหนดวัตถุประสงค์ให้ชัดเจนและเข้าใจง่าย
๒. สามารถนำไปปฏิบัติงานได้จริง
๓. สอดคล้องกับสภาพความเป็นจริงทางสังคม วัฒนธรรม เศรษฐกิจ และการเมือง
๔. มีรายละเอียดของสิ่งต่างๆ ที่เป็นองค์ประกอบของโครงการ
๕. ระบุทรัพยากรและแหล่งทรัพยากรที่มีความจำเป็นต้องใช้อย่างชัดเจนตลอดจนงบประมาณและแหล่งเงินทุนที่ต้องใช้ในการดำเนินงาน
๖. ผลที่คาดว่าจะได้รับต้องสอดคล้องกับเป้าหมายและวัตถุประสงค์ของโครงการที่กำหนดไว้

การเขียนโครงการ

การเขียนโครงการพัฒนาอาชีพมีรายการที่ต้องจัดทำและรายละเอียด ดังนี้

๑. ชื่อโครงการ จะต้องมีความชัดเจน เฉพาะเจาะจงเข้าใจง่ายว่ากระทำการสิ่งใด
๒. หลักการและเหตุผล เป็นการนำเสนอข้อมูลที่แสดงให้เห็นถึงเหตุผลและความจำเป็นหรือความสำคัญและที่มาของโครงการ โดยผู้เขียนจะต้องระบุถึงสภาพปัญหา เหตุผล ความจำเป็นพร้อมจัดหาข้อมูลมาสนับสนุนให้ชัดเจน
๓. วัตถุประสงค์ เป็นข้อความที่แสดงถึงความต้องการหรือผลของการกระทำสิ่งใดสิ่งหนึ่งที่ชัดเจน สามารถปฏิบัติวัดและประเมินผลได้ โครงการหนึ่ง อาจจะมีวัตถุประสงค์เพียงข้อเดียวหรือหลายข้อก็ได้
๔. เป้าหมาย เป็นการกำหนดผลงานตามโครงการไว้ล่วงหน้า เมื่อดำเนินงานตามโครงการแล้วจะได้ผลอะไร อย่างไรก็ตามการกำหนดเป้าหมาย จะต้องกำหนดใน ๒ ลักษณะคือ
 - เป้าหมายเชิงปริมาณเป็นการกำหนดผลงานในด้านปริมาณว่าได้ที่ขึ้นกี่คน กี่เล่ม กี่ตำบล กี่แห่ง

- เป้าหมายเชิงคุณภาพ เป็นการกำหนดคุณภาพของผลงานที่ระบุไว้ในเชิงปริมาณว่างานที่ได้จากโครงการนั้นคืออะไร เกิดประโยชน์อย่างไร

๕. วิธีการดำเนินการเป็นการเขียนขั้นตอนรายละเอียดที่จะต้องปฏิบัติ เพื่อให้งานบรรลุตามวัตถุประสงค์ของโครงการ

๖. ระยะเวลาในการดำเนินงานโครงการ การกำหนดระยะเวลาดำเนินการตามโครงการให้ระบุการเริ่มต้นกิจกรรมจนกระทั่งสิ้นสุด

๗. งบประมาณ การกำหนดงบประมาณเป็นการแสดงข้อมูลในรูปของตัวเงินหรือของที่ตีค่าเป็นเงิน โดยต้องแจ่มแจ้งให้ชัดเจนว่าใช้เงินในรายการใดบ้าง

๘. เครือข่าย หมายถึง หน่วยงานทั้งภาครัฐและเอกชน กลุ่มคน ชุมชนและแหล่งวิชาการที่มีส่วนส่งเสริม สนับสนุน ประสานงานและมีการจัดกิจกรรมเชื่อมโยงและเกี่ยวพันกัน ในการระบุเครือข่ายจึงต้องกำหนดให้ชัดเจน

๙. การประเมินผลและรายงานผลโครงการพัฒนาอาชีพ มีการประเมิน ๓ ระยะ คือ

- ประเมินผลก่อนดำเนินโครงการ
- ประเมินผลระหว่างดำเนินโครงการ
- ประเมินผลเมื่อสิ้นสุดโครงการ

๑๐. ผู้รับผิดชอบโครงการพัฒนาอาชีพกำหนดระบุชื่อผู้รับผิดชอบโครงการพัฒนาอาชีพ ในกรณีที่ เป็นโครงการที่มีผู้ร่วมงานหลายคน ให้ระบุไว้ด้วยว่าใครบ้าง รับผิดชอบการดำเนินงานด้านใดของโครงการอาชีพ

๑๑. ความสัมพันธ์กับโครงการอื่นเป็นการระบุโครงการที่ดำเนินงานนี้เอื้อประโยชน์ต่อเนื้อหรือประสานงานกับโครงการอื่นอย่างไร

๑๒. ผลที่คาดว่าจะได้รับเป็นการกำหนดผลผลิตในด้านต่างๆ ที่จะเกิดขึ้นทันทีเมื่อสิ้นสุดโครงการพัฒนาอาชีพรวมถึงผลลัพธ์ในด้านต่างๆ ที่คาดว่าจะเกิดขึ้นในอนาคต

๑๓. ตัวชี้วัดผลสำเร็จ

๑๔. การติดตามประเมินผล

การเขียนแผนปฏิบัติการ

การดำเนินงานอาชีพ เมื่อจัดทำโครงการเรียบร้อยแล้ว เพื่อให้การปฏิบัติงานเป็นไปอย่างมีระบบ ผู้ดำเนินงานโครงการควรต้องจัดทำแผนปฏิบัติการโดยนำขั้นตอนที่ระบุในวิธีการดำเนินการมาจัดทำดังรายละเอียดดังนี้

๑. กิจกรรมหลัก
๒. วัตถุประสงค์
๓. กลุ่มเป้าหมาย
๔. เป้าหมาย

๕. พื้นที่ดำเนินการ

๖. ระยะเวลา

๗. งบประมาณ

การตรวจสอบโครงการที่ถูกต้องและเหมาะสม

การตรวจสอบโครงการ หมายถึง กระบวนการ การวัดและการตรวจสอบที่ทำเป็นประจำในแต่ละระยะของการดำเนินโครงการ โดยจะทำการวัดและตรวจสอบปัจจัยนำเข้า

การควบคุมโครงการ หมายถึง กระบวนการที่บังคับให้กิจกรรมต่างๆ เป็นไปตามแผนงานและวัตถุประสงค์ที่กำหนดไว้ การควบคุมโครงการจะช่วยกระตุ้นให้ผู้บริหารโครงการตลอดจนผู้ปฏิบัติงานโครงการให้ความสนใจช่วงการดำเนินงาน เพื่อไม่ให้เกิดการดำเนินงานเบี่ยงเบนไปจากแผน ควรควบคุมโครงการใน ๕ ด้าน

๑. การควบคุมทรัพยากรทางกายภาพ

๒. การควบคุมกระบวนการปฏิบัติงาน

๓. การควบคุมผลการปฏิบัติงานเป็นการจัดการให้โครงการ การผลิตได้ปริมาณตามที่กำหนดไว้ตามคุณภาพ และตามช่วงเวลา

๔. การควบคุมด้านการเงิน รายรับรายจ่ายของโครงการเป็นไปตามแผนและโครงการสามารถทำให้เกิดผลผลิต / ผลิตภัณฑ์ / ผลิตภัณฑ์ / บริการตามวัตถุประสงค์

๕. การควบคุมบุคคลกร เป็นการควบคุมพฤติกรรมกรรมการปฏิบัติงานของทีมงานโครงการให้เป็นไปตามวิธีการที่กำหนดไว้ และเป็นไปตามกำหนดการของโครงการ

การติดตามและการควบคุมโครงการเป็นกิจกรรมที่เกี่ยวข้องกัน และมักใช้ควบคู่กันเพื่อปรับการปฏิบัติงานให้เข้าไปสู่ทิศทางที่ต้องการ

การรายงานผลเป็นการสรุปจากผลการประเมินว่าเป็นไปตามโครงการหรือไม่ มีปัญหาอุปสรรคอย่างไร เพื่อหาแนวทางแก้ไขและส่งเสริมให้การปฏิบัติงานตามโครงการนั้นมีประสิทธิภาพมากยิ่งขึ้น

กระประเมินผลโครงการ นอกจากจะประเมินความสำเร็จตามเป้าหมายที่กำหนดไว้แล้วผู้ประกอบการควรทำการประเมินด้านคุณธรรม จริยธรรมของตนเองด้วย เพราะผู้ประกอบการส่วนใหญ่จะนึกแต่ผลกำไรโดยไม่คำนึงถึงคุณธรรม จริยธรรม ซึ่งจะมีผลต่อความมั่นคงของอาชีพในระยะยาว

กิจกรรมท้ายบทที่ ๗

๑. โครงการ หมายถึง

แนวตอบ งานที่กำหนดจะทำในระยะหนึ่ง เพื่อแก้ปัญหาหรือแนวตอบสนองความต้องการที่เกิดขึ้นโดยระบุว่าอะไร ใช้ปัจจัยอะไร เท่าไร และมีวิธีการดำเนินงานอย่างไรเมื่อสิ้นสุดระยะเวลา ปัญหาหรือความต้องการนั้น ได้รับการแนวตอบสนองจะถือว่าโครงการนั้นสิ้นสุด

๒. หลักการและเหตุผล หมายถึง

แนวตอบ การนำเสนอข้อมูลที่แสดงให้เห็นถึงเหตุผลและความจำเป็นหรือความสำคัญและที่มาของโครงการ โดยผู้เขียนจะต้องระบุถึงสภาพปัญหา เหตุผลความจำเป็นพร้อมจัดหาข้อมูลมาสนับสนุนให้ชัดเจน

๓. การตรวจสอบโครงการ หมายถึง

แนวตอบ กระบวนการ การวัดและการตรวจสอบที่ทำเป็นประจำในแต่ละระยะของการดำเนินโครงการ โดยจะทำการวัดและตรวจสอบปัจจัยนำเข้า

๔. เพราะเหตุใดจึงต้องมีการสรุปรายงานผล

แนวตอบ การรายงานผลเป็นการสรุปจากผลการประเมินว่าเป็นไปตามโครงการหรือไม่ มีปัญหาอุปสรรคอย่างไร เพื่อหาแนวทางแก้ไขและส่งเสริมให้การปฏิบัติงานตามโครงการนั้นมีประสิทธิภาพมากยิ่งขึ้น

คณะทำงาน

ที่ปรึกษา

นายสุรพงษ์	จำจด	เลขาธิการ กศน.
นายประเสริฐ	หอมดี	รองเลขาธิการ กศน.
นางตรีสุข	สุขสุขเดช	ผู้อำนวยการกลุ่มพัฒนาการศึกษาจากระบบ และการศึกษาตามอัธยาศัย
นายอรัญญา	คางนวลไย	ผู้อำนวยการ สถาบัน กศน.ภาคใต้

ผู้สรุปเนื้อหา

นางละอองดาว	แก้วกลับ	ครู กศน.อำเภอควนขนุน จังหวัดพัทลุง
นางสาวศศิธร	สุพิทยพันธ์	ครู กศน.อำเภอป่าพะยอม จังหวัดพัทลุง
นางศศิธร	คางเคว้จ	ครู กศน.อำเภอเขาชัยสน จังหวัดพัทลุง
นางสาวอาภรณ์	ตันตีสธิธิกร	ครู กศน.อำเภอป่าบอน จังหวัดพัทลุง
นางอรัญญา	สวัสดิ์ประเสริฐ	ครู กศน.อำเภอเมือง จังหวัดพัทลุง
นางสาวสุวรรณา	ด้วงทอง	ครู กศน.อำเภอศรีบรรพต จังหวัดพัทลุง

ผู้ตรวจและบรรณาธิการ

นางนัญญา	ชูประดิษฐ์	ครู สถาบัน กศน.ภาคใต้
นางอรอนงค์	จันทรมณี	ครู สถาบัน กศน.ภาคใต้
นางสาวปัทมาภรณ์	ปิ่นทอง	ครู สถาบัน กศน.ภาคใต้

ผู้พิมพ์ต้นฉบับ

นางสาวกิงกาญจน์	ประสมสุข	เจ้าหน้าที่ สถาบัน กศน.ภาคใต้
-----------------	----------	-------------------------------

ผู้ออกแบบปก

นายสุภโชค	ศรีรัตนศิลป์	กลุ่มพัฒนาการศึกษาจากระบบ และการศึกษาตามอัธยาศัย
-----------	--------------	---



ออกแบบบท : สุภาโชค ศรีรัตนศิลป์